

подій, що проявляється в слідових ефектах, які задають імпульс реакції респондента на запитання психолога;

- відмінностей двох аспектів психічної реальності (свідоме/несвідоме) – їх автономії та невід’ємності одна від одної;

- необхідності імовірного прогнозування, що спирається на вирогідність взаємозв’язків, взаємопереходів із енергетичної (неусвідомлюваної) сфери у семантично зрозумілу в результаті інтерпретації (тлумачення);

- інформаційної закритості презентантів, що обумовлює необхідність їх декодування в діалогічній взаємодії психолога з респондентом.

Перспективи дослідження вбачаємо в більш функційно ємкому та достовірному розкритті категорії «інформаційні еквіваленти», як форми інформаційного «зливання» двох сфер цілісної психіки.

Використані джерела:

1. Бор Н. Причинность и дополнительность / Н. Бор // Избранные научные труды / Под ред. И. Е. Тамма, В. А. Фока, В. Г. Кузнецова (В 2-х тт). – М. : Наука, 1971. – Т. 2. – С. 204-212.

2. Левин К. Теория поля в социальных науках / К. Левин // Динамическая психология: избранные труды – М. : Смысл, 2001. – С. 251-270

3. Пригожин И. Порядок из хаоса: новый диалог человека с природой / Илья Романович Пригожин, И. Стенгерс / [пер. с англ. Ю. А. Данилова, общ. ред. и послесл.: В. И. Аршинова, Ю. Л. Климонтовича, Ю. В. Сачкова]. – Изд. 5-е. – М. : КомКнига, 2005. – 294 с.

4. Фрейд З. Я и Оно / З. Фрейд. – М. : Мотгэм, 1990. – 55 с.

5. Шерозия А. Е. Диалектика, принцип дополнительности и проблема познания психологической целостности: к неклассически ориентированной стратегии научного эксперимента в психологии / А. Е. Шерозия. // Бессознательное [В 4-х т.] / [под ред. Ф.В. Бассина, С. Прангишвили, А.Е. Шерозия]. – Тбилиси : Мецниереба, 1978. – Т. 3. – С. 751-788.

Щербан Т.Д.

*доктор психологічних наук, професор, Мукачівський державний
університет, м. Мукачево, Україна,*

Гоблик В.В.

*доктор економічних наук, доцент, Мукачівський державний
університет, м. Мукачево, Україна,*

ДЕЯКІ ПРОБЛЕМИ ПРОФЕСІЙНОЇ ГОТОВНОСТІ

Все більшої актуальності в науковій системі організаційної психології набуває дослідження тематики професійного відбору майбутніх фахівців. Професійна готовність виражається передусім в тому, щоб оперативно приймати доцільні рішення у постійно мінливих соціальних умовах, беручи на себе відповідальність як за сам процес так і за наслідки тих чи інших дій. Багатогранність розуміння психологічного концепту «здатність відповідально» зумовлює диференціювання власної глибокої

суо'єктивності відносно сприйняття навколишньої дійсності. Такий підхід у розумінні інтернального та екстернального типу світосприйняття дозволяє аналізувати комплексність чинників, що формують структуру оцінкових компонентів системи профвідбору. Оскільки професійна готовність майбутнього фахівця та механізм стратегій досягнення професійних цілей формуються в період навчання особистості у вузі, то найбільш доцільним є вивчення її саме у студентському віці.

Мета дослідження. Вивчити особливості взаємозв'язку понять «професійна готовність» та «відповідальність» в контексті виявлення перспективних шляхів розвитку систем профвідбору.

Зазначається, що необхідною умовою успішного оволодіння професійною майстерністю є досить високий розвиток вміння чинити відповідально. З іншої сторони, готовність фахівця до здійснення професійної діяльності, розуміється нами як цілісний системний конструкт, реалізований через потреби і здібності, детерміновані суспільними вимогами до професії. Це ті базисні взаємообумовлені складові без вивчення яких, неможливо зробити висновок про професійну придатність студента до праці.

Дослідження проблеми психологічної готовності фахівця до діяльності знаходимо в роботах Б.Г. Ананьєва, Г.О. Балла, О.О. Бодальова, В.С. Братуся, Н.Ю. Волянюк, В.І. Гордієнко, Є.О. Клімова, П.М. Карамушки, С.Д. Максименка, Л.М. Мітіної, Л.А. Снігур, Г.С. Яценко та інших. Так, професійно-особистісний ріст студента забезпечується через трьохрівневу «призму готовності»: морально-психологічну, змістовно-інформаційну та операційно-діяльнісну. На цьому наголошують Ю.К. Бабанський, Є.В. Бондаревська, В.А. Сластенін.

Однак, на сьогодні, сам підхід в розумінні поняття «професійний ріст» потребує комплексного розгляду, оскільки й бачення успіху в професії все більше ускладнюється різнорівневими показниками. Однією перспективою виступає вивчення питання відповідальності як фактору готовності до професійної діяльності в аспекті формування атрибуції успіху, механізму цілепокладання, інтернально-світлового світобачення «життєвих світів».

Більшість дослідників схиляються до думки, що проблему формування відповідальної поведінки, як важливого фактора професійної відповідальності, варто перш за все вивчати з позиції структурування вже наявних теоретико-методологічних підходів. Так, зокрема, виявлення структури і функцій відповідальності досліджується В.А.Бодровим та іншими [1]. Детермінацію змін особистісних якостей під впливом «формування відповідально» вивчали Л.І.Дементій та М.В.Муконіна.

К.Муздабаєв характеризує відповідально-смислову сферу особистості як особливу форму контролю за успішністю працівника [5].

Вивчення відповідальності особистості, як основного критерію системи профвідбору, безпосередньо пов'язане з дослідженням локусу контролю. Науковцями доведено [3], що екстернальність чи інтернальність прямопропорційні до відчуття успіху в професійній діяльності. На нашу думку, вміння студента трактувати причинно-наслідкові події формує в нього концептуальне бачення процесу і змісту професійного самовизначення. Біфуркаційною точкою формування діяльнісного мотиву та обраних інструментів досягнення цілей виступає саме локус контролю. На емпіричному рівні вивчення даного феномену ми застосували методикою дослідження рівня суб'єктивного контролю (РСК) Є. Бажин, Є. Голінкіної, О. Еткінда.

Адапована до російської вибірки шкала локусу контролю передбачає: відмінність між людьми за спрямованістю локусу контролю на екстернальний і інтернальний вектори; локус контролю характеризується типовістю приписування на всі життєво важливі ситуації, що трапились з індивідом [2].

Процедура дослідження за методикою РСК відбувалась на досліджуваних 180 осіб серед яких студенти 1-х та 5-х курсів Мукачівського державного університету наступних спеціальностей: «Практична психологія» «Менеджмент», «Фінанси і кредит», «Технологія та конструювання виробів з шкіри» «Технологія та конструювання швейних виробів». Результати порівняння отриманих даних подаються на рис 1.

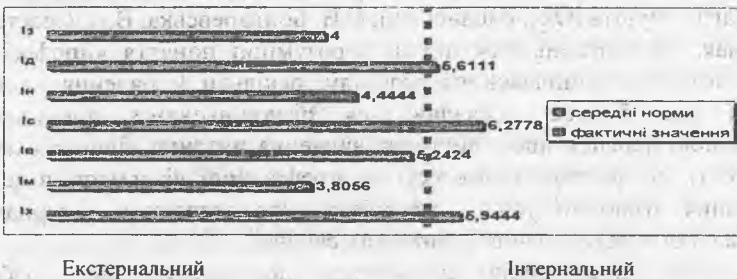
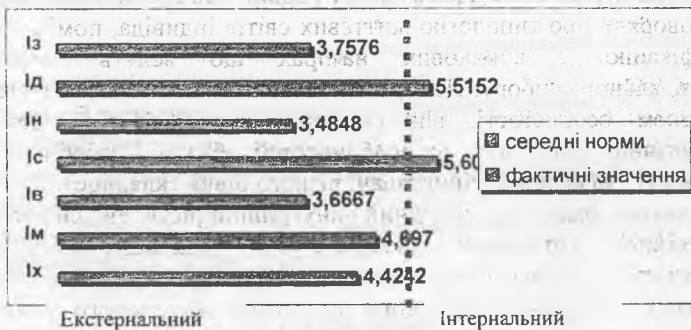


Рис. 1. Отримані показники за методикою РСК (рівень суб'єктивного контролю) студентів 1-го курсу.

Як видно з рис., істотно відрізняються від норми ($X_{\text{норм}} = 5,5$) шкали Із, Іс, Ім $X_{\text{сеп}} = 3,81$. Екстернальна орієнтація за шкалою Із $X_{\text{сеп}} = 4$ ($\sigma = 1,20$) свідчить про загальний низький рівень суб'єктивного контролю. Студенти-першокурсники переважно не вважають себе здібними контролювати події, ситуації, власне життя.

У студентів I-го курсу, спостерігається достатній рівень ідентифікації своїх досягнень з критеріями успішності в сім'ї, що в свою чергу, стимулює до інтернального типу сприйняття відповідальності в сфері сімейних стосунків ($Ic X_{\text{ср}} = 6,28$ ($\sigma = 1,65$)). Низьким показником характеризується шкала $I_m X_{\text{ср}} = 3,81$ ($\sigma = 1,26$). Це можна про тлумачити як недостатню віру у власне вміння активно формувати своє коло спілкування. За таких умов досліджувані не використовують наявних соціальних ресурсів, не отримують необхідну соціальну підтримку, джерелом якої є саме міжособистісні стосунки. Схильність вважати свої підносили результатом дії своїх партнерів призводить до дисгармонії в розумінні власної самоцінності, досягнень, успішності загалом, що негативно впливає на готовність до професійної діяльності.

Середні показники суб'єктивного рівня відповідальності наводяться на рис 2.



Як бачимо, студенти випускних курсів виявляють досить значні відхилення від норми за шкалами $I_z X_{\text{ср}} = 3,76$ ($\sigma = 1,03$), $I_n X_{\text{ср}} = 3,48$ ($\sigma = 1,20$), $I_v X_{\text{ср}} = 3,67$ ($\sigma = 1,26$). Шкала I_z є стрижневою в даній методиці. Порівняно з першим курсом спостерігається зниження загального рівня інтернальності, що, як правило, тягне за собою дисгармонію в цілісному механізмі цілепокладання, мотивації, самоідентифікації.

Шкала інтернальності в галузі неспіху також характеризується досить низьким рівнем. Фактично, саме ці дані є «чистими показниками» атрибуції успіху. Значення I_n студентів характеризує досліджуваних як таких, що схильні приписувати відповідальність за неуспішні події іншим людям чи вважати їх результатом невезіння. А це, в свою чергу, не сприяє повноцінному формуванню Я-успішного як в загальному, так і в професійному контексті. Шкала I_v визначає інтернально-екстернальний вектор, що складається в межах виробничих відносин. Тут прослідковується логічний зв'язок з двома вище описаними шкалами. Низький показник значень за даною шкалою характеризує схильність у

«ОСОБИСТІСТЬ У СОЦІАЛЬНОМУ, ВІКОВОМУ ТА КЛІНІЧНОМУ ВИМІРІ СУЧАСНОГО ЖИТТЯ» 2016 рік
 студентів 5-го курсу приписувати більш важливе значення зовнішнім обставинам – керівництву, товаришам по роботі, везінню-невезінню.

Отже, на основі отриманих результатів, можна зробити висновок про те, що у студентів старших курсів спостерігається значний зсув у напрямку екстернального контролю, що в цілому негативно позначається на формуванні рівня відповідальності та тягне за собою неготовність особистості до розвитку професійно-важливих якостей майбутніх фахівців. Іншими словами, психологічний факт перенесення відповідальності на інших людей в даному випадку характеризує досліджуваних з високим показником екстернальності в зазначених шкалах, як таких, що демонструють неспроможність відповідати професійним вимогам обраної професії.

Прояв відповідальності на рівні професійної діяльності безумовно є наслідком особистісно-сформованої позиції вміння чинити відповідально [4]. Говорячи про типологію життєвих світів індивіда, помічаємо й певну модифікацію у вчинкових намірах що ведуть до морально-відповідального вибору. Цей факт пояснюється не тільки онтогенетичним розвитком особистості, він підтверджує модифікації, детерміновані типологічно, відповідно до особливостей об'єкта і засобів професійної діяльності. Адже професійні задачі різного рівня складності вимагають від майбутнього фахівця відповідний «внутрішній ріст». Звідси суб'єктна міра професійної готовності детермінована індивідуальним досвідом професійної діяльності. Відображення індивідуальної міри оволодіння і реалізації соціально-історичного та соціально-типового виявляється у готовності особистості до здійснення професійної діяльності на певному рівні життєвого світу. Таким чином, професійна готовність інваріативна за структурою, типова в відображенні своїх функцій та варіативна відносно індивідуального прояву.

Загалом, проведений теоретичний аналіз зазначених емпіричних досліджень, що стосуються теми відповідальності особистості в комплексній структурі профвідбору, підтверджує той факт відношення особистості до виконуваної діяльності в майбутньому, який в свою чергу, є прямопропорційним ступеню усвідомлення індивідом обов'язків і оволодінням усвідомленими завданнями у процесі формування готовності до професійної діяльності.

Отже, орієнтуючись на дослідження феномену відповідальності вітчизняних та зарубіжних науковців були зроблені наступні висновки: процес якісного становлення суб'єкта професійної діяльності та розвиток його професійного майбутнього багато в чому залежить від розвитку рівня відповідальності, що представлена окремо в певному життєвому світі. Об'єктивізація виявленого загального рівня локусу контролю оцінки

ОСОБИСТІСТЬ У СОЦІАЛЬНОМУ, ВІКОВОМУ ТА КЛІНІЧНОМУ ВИМІРІ СУЧАСНОГО ЖИТТЯ» 2016 рік

психологічних особливостей досліджуваних в ситуації профвідбору сприяє підвищенню достовірності діагностики професійно-важливих якостей індивіда. Це розкриває нові перспективи в професійному відборі спеціалістів будь-якої сфери діяльності людини.

Перспективою подальшого наукового дослідження є вивчення психологічних особливостей професійної відповідальності, яка забезпечує можливість майбутньому спеціалісту свідомо і цілеспрямовано організувати власний розвиток професійного простору, формування професійної життєдіяльності у контексті взаємодії з різними ситуаційними обставинами та особистісними пріоритетами.

Використані джерела:

1. Бодров В. А. Профессиональная ответственность как психологическая категория субъекта деятельности / В. А. Бодров, А. Г. Луценко // Психологические исследования проблемы формирования личности профессионала. – М.: Ин-т психологии АН СССР, 1991. – С. 157-167.
2. Дружинин В. Н. Варианты жизни: Очерки экзистенциальной психологии / В. Н. Дружинин – М.: ПЕР СЕ; СПб.: ИМАТОН-М, 2000. – С.12.
3. Налчаджян А. А. Атрибуция, дисонанс и социальное познание / А. А. Налчаджян – М. Когито-Центр, 2006. – 415с.
4. Савчин М. В. Психологія відповідальної поведінки: [монографія] / М. В. Савчин – Івано-Франківськ: Місто НВ, 2008. – 280с.
5. Титаренко Т. М. Життєвий світ особистості: у межах і за межами буденності: наук. вид. / Т. М. Титаренко – К.: Либідь, 2003. – 376с.

Ж.П. Вірна

*доктор психологічних наук, професор, декан факультету психології,
Східноєвропейський національний університет імені Лесі Українки,
Луцьк, Україна*

ЖИТТЄВИЙ І ПРОФЕСІЙНИЙ ШЛЯХ ОСОБИСТОСТІ: ДОРОВКИ І ПЕРСПЕКТИВИ НАУКОВОЇ ШКОЛИ

Актуальність і необхідність дослідження психології успішного функціонування фахівця зумовлена реальними проблемами професіоналізації особистості. Життєвий та професійний шлях особистості як науковий напрямок містить велику кількість аспектів вивчення професіоналізму особистості у ході набуття нею практичного досвіду, зокрема центральними з них є: обґрунтування інтегрального підходу до вивчення психології професіоналізму фахівців різних спеціальностей; розробка психологічних технологій професійного самозбереження, компенсації та реабілітації в практичній діяльності; впровадження інноваційних програм, спрямованих на суттєві та швидкі зміни професіоналізму та його психосоціального забезпечення.