

Разом з цим, в Умовах прийому і на цей і на майбутні роки збережене право ВНЗ встановлювати мінімальний прохідний бал. Це дає можливість «сильнішим» університетам встановити вищий прохідний бал для того, щоб уникнути необхідності готувати «слабких» студентів, що в умовах КНУ ім. Тараса Шевченка може розглядатися як ще один чинник формування якісного контингенту студентів.

Література: 1. Закон України «Про вищу освіту». – Відомості Верховної Ради (ВВР), 2014, № 37-38, ст. 2004. – Із змінами, внесеними згідно із Законом № 76-VIII від 28.12.2014, ВВР, 2015, № 6, ст. 40; 2. Соціальні наслідки Євроінтеграції України. Система вищої освіти / Чужиков В., Антошок Л. – К., 2012; 3. Стратегія та сучасні тенденції розвитку університетської освіти України в контексті європейського простору вищої освіти на період до 2020 р. [Електронний ресурс]. – Режим доступу: <http://www.temppus.org.ua>.

Тетяна Щербан

ДЕЯКІ ПРОБЛЕМИ СИСТЕМИ ПРОФВІДБОРУ

У статті розглянуто особливості взаємозв'язку психологічних феноменів «професійна готовність» та «відповідальність» в контексті формування професійної придатності. Виокремлено когнітивні і регулятивні процеси типів життєвих світів особистості, що забезпечують цілісність профвідбору майбутніх фахівців. Здійснено аналіз впливу «вміння дати відповідь» на систему професійно-орієнтованих стратегій поведінки індивіда. Обґрунтовано перспективні шляхи розвитку системи профвідбору.

Ключові слова: професійний відбір, готовність до професійної діяльності, професійна відповідальність, типи життєвих світів особистості.

Все більшої актуальності в науковій системі організаційної психології набуває дослідження тематики професійного відбору майбутніх фахівців. Професійна готовність виражається передусім в тому, щоб оперативно приймати доцільні рішення у постійно мінливих соціальних умовах, беручи на себе відповідальність як за сам процес так і за наслідки тих чи інших дій. Багатогранність розуміння психологічного концепту «здатність діяти відповідально» зумовлює диференціювання власної глибинної суб'єктивності відносно сприйняття навколишньої дійсності. Такий підхід у розумінні інтернального та екстернального типу світосприйняття дозволяє аналізувати комплексність чинників, що формують структуру оцінкових компонентів системи профвідбору. Оскільки професійна готовність майбутнього фахівця та механізм стратегій досягнення професійних цілей формуються в період навчання особистості у вузі, то найбільш доцільним є вивчення її саме у студентському віці.

Мета дослідження - вивчити особливості взаємозв'язку понять «професійна готовність» та «відповідальність» в контексті виявлення перспективних шляхів розвитку систем профвідбору.

Зазначається, що необхідною умовою успішного оволодіння професійною майстерністю є досить високий розвиток вміння чинити

відповідально. З іншої сторони, готовність фахівця до здійснення професійної діяльності, розуміється нами як цілісний системний конструкт, реалізований через потреби і здібності, детерміновані суспільними вимогами до професії. Ці базисні взаємообумовлені складові без вивчення яких, неможливо зробити висновок про професійну придатність студента до праці.

Дослідження проблеми психологічної готовності фахівця до діяльності (в контексті структурування чинників професійної придатності) знаходимо в роботах Б.Г. Ананьєва, Г.О. Балла, О.О. Бодальова, Б.С. Братуол, П.Ю. Волянюк, В.І. Гордієнко, Є.О. Клімова, Л.М. Карамушкин, С.Д. Максименка, Л.М. Мігіної, Л.А. Снігур, Т.С. Яценко та ін. Так, професійно-особистісний ріст студента забезпечується через трьохрівневу «сприятливу готовність»: морально-психологічну, змістовно-інформаційну та операційно-діяльницьку. На цьому наголошують Ю.К. Бабанський, Є.В. Бондаревська, Б.А. Сластєнін. Вивчення змісту та структури професійно-придатності ведеться в рамках професійно-компетентнісного підходу такими психологами як І.Д. Бєх, О.А. Дубасєнєв, В.І. Дозова, Н.Г. Ничкало, С.І. Полмазін, О.І. Прудякова та ін.

Однак, на сьогодні, сам підхід в розумінні поняття «професійний відбір» потребує комплексного розгляду, оскільки й бачення успіху в професії все більше ускладнюється різнорівневими показниками. Аналітичною перспективою виступає вивчення питання відповідальності особистості, як фактору готовності до професійної діяльності в аспекті формування атрибуції успіху, механізму цілепокладання, інтернально-екстернального світобачення «життєвих світів».

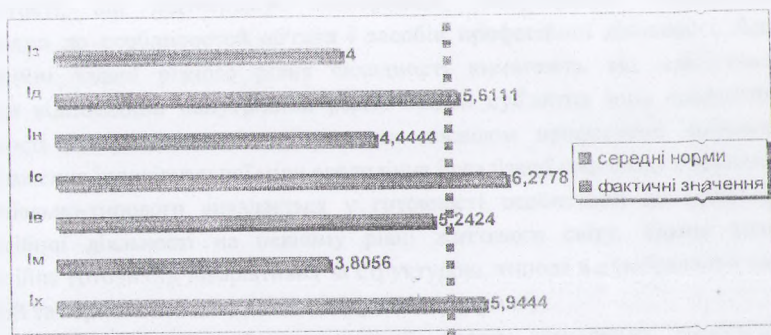
Більшість дослідників схилиються до думки, що проблему дослідження відповідальної поведінки, як важливого фактора профпридатності, варто, перш за все, вивчати з позиції структурування вже наявних теоретико-методологічних підходів. Так, зокрема, виявлення структури і функцій відповідальності досліджується В.А. Бодровим, О.Г. Луценко та ін. [1-2]. Детермінацію змін особистісних якостей під впливом наміру «чинити відповідально» вивчали П.І. Дементій та М.В. Муконіна. К.Муздабаєв характеризує відповідальнісно-сміслову сферу особистості як особливу форму контролю за успішністю працівника [6].

Вивчення відповідальності особистості, як основного критерію системи профвідбору, безпосередньо пов'язане з дослідженням локусу контролю. Науковцями доведено (А. Налчаджян, Х. Хекхаузен), що екстернальність чи інтернальність прямопропорційні до відчуття успіху в професійній діяльності. На нашу думку, вміння студента трактувати причинно-наслідкові події формує в нього концептуальне бачення процесу і змісту професійного

самовизначення. Біфуркаційною точкою формування діяльнісного мотиву та обраних інструментів досягнення цілей виступає саме локус контролю. На емпіричному рівні вивчення даного феномену ми застосували методику дослідження рівня суб'єктивного контролю (РСК) Є. Бажин, Є. Голінякіної, О. Еткінда.

Адаптована до російської вибірки шкала локусу контролю передбачає: відмінність між людьми за спрямованістю локусу контролю на екстернальний і інтернальний вектори; локус контролю характеризується типовістю приписування на всі життєво важливі ситуації, що трапились з індивідом.

Процедура дослідження за методикою РСК відбувалась на досліджуваніх 180 осіб серед яких студенти 1-х та 5-х курсів Мукачівського державного університету наступних спеціальностей: «І практична психологія» «Менеджмент», «Фінанси і кредит», «Технологія та конструювання виробів з шкіри» «Технологія та конструювання швейних виробів». Результати порівняння отриманих даних подаються на рис 1.



Екстернальний Інтернальний
Рис. 1. Показники рівня суб'єктивного контролю студентів 1-го курсу (за методикою РСК)

Як видно з рис., істотно відрізняються від норми ($X_{\text{норм}} = 5,5$) шкали Iз, Iс, Iм $X_{\text{сер}} = 3,81$. Екстернальна орієнтація за шкалою Iз $X_{\text{сер}} = 4$ ($\sigma = 1,20$) свідчить про загальний низький рівень суб'єктивного контролю. Студенти-першокурсники переважно не вважають себе здібними контролювати події, ситуації, власне життя.

У студентів 1-го курсу, спостерігається достатній рівень ідентифікації своїх досягнень з критеріями успішності в сім'ї, що в свою чергу, стимулює до інтернального типу сприйняття відповідальності в сфері сімейних стосунків (Iс $X_{\text{сер}} = 6,28$ ($\sigma = 1,65$)). Низьким показником характеризується шкала Iм $X_{\text{сер}} = 3,81$ ($\sigma = 1,26$). Це можна про тлумачити як недостатню віру у

власне вміння активно формувати своє коло спілкування. За таких умов досліджувані не використовують наявних соціальних ресурсів, не отримують необхідну соціальну підтримку, джерелом якої є саме міжособистісні стосунки. Схильність вважати свої відносини результатом дії своїх партнерів призводить до дисгармонії в розумінні власної самоцінності, досягнень, успішності загалом, що негативно впливає на готовність до професійної діяльності.

Середні показники суб'єктивного рівня відповідальності наводяться на рис 2.

Як бачимо, студенти випускних курсів виявляють досить значні відхилення від норми за шкалами Із $X_{\text{сер}} = 3,76$ ($\sigma = 1,03$), Ін $X_{\text{сер}} = 3,48$ ($\sigma = 1,20$), Ів $X_{\text{сер}} = 3,67$ ($\sigma = 1,26$). Шкала Із є стрижневою в даній методикі. Порівняно з першим курсом спостерігається зниження загального рівня інтернальності, що, як правило, тягне за собою дисгармонію в цілісному механізмі цілепокладання, мотивації, самоідентифікації.

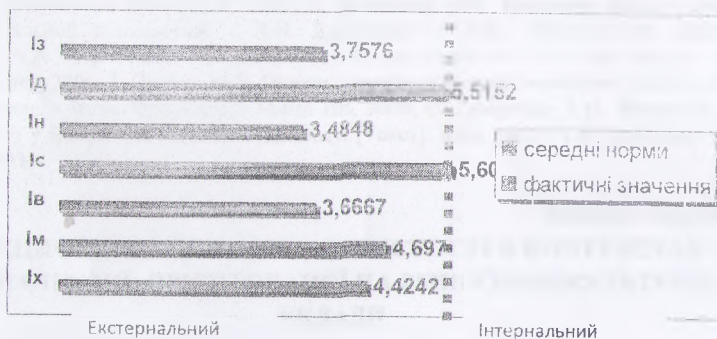


Рис. 2. Показники рівня суб'єктивного контролю студентів 5-го курсу (за методикою РСК)

Шкала інтернальності в галузі неуспіху також характеризується досить низьким рівнем. Фактично, саме ці дані є «чистими показниками» атрибуції успіху. Значення Ін студентів характеризує досліджуваних як таких, що схильні приписувати відповідальність за неуспішні події іншим людям чи вважати їх результатом невезіння. А це, в свою чергу, не дозволяє повноцінному формуванню Я-успішного як в загальному, так і в професійному контексті. Шкала Ів визначає інтернально-екстернальний вектор, що складається в контексті виробничих відносин. Тут прослідковується логічний зв'язок з двома вище описаними шкалами. Адже низький показник значень за даною шкалою характеризує схильність у

студентів 5-го курсу приписувати більш важливе значення зовнішнім обставинам – керівництву, товаришам по роботі, везінню-невезінню.

Отже, на основі отриманих результатів, можна зробити висновок про те, що у студентів старших курсів спостерігається значний зсув у напрямку екстернального контролю, що в цілому негативно позначається на формуванні рівня відповідальності та тягне за собою неготовність особистості до розвитку професійно-важливих якостей майбутніх фахівців. Іншими словами, психологічний факт перенесення відповідальності на інших людей в даному випадку характеризує досліджуваних з високим показником екстернальності в зазначених шкалах, як таких, що демонструють неспроможність відповідати професійним вимогам обраної професії

Прояв відповідальності на рівні професійної діяльності безумовно є наслідком особистісно-сформованої позиції вміння чинити відповідально. Говорячи про типологію життєвих світів індивіда, помічаємо й певну модифікацію у вчинкових намірах що ведуть до морально відповідального вибору. Цей факт пояснюється не тільки онтогенетичним розвитком особистості, він підтверджує модифікації, детерміновані типологічно, відповідно до особливостей об'єкта і засобів професійної діяльності. Адже професійні задачі різного рівня складності вимагають від майбутнього фахівця відповідний «внутрішній ріст». Звідси суб'єктна міра професійної готовності детермінована індивідуальним досвідом професійної діяльності. Відображення індивідуальної міри оволодіння і реалізації соціально-історичного та соціально-типового виявляється у готовності особистості до здійснення професійної діяльності на певному рівні життєвого світу. Таким чином, професійна готовність інваріативна за структурою, типова в відображенні своїх функцій та варіативна відносно індивідуального прояву.

Загалом, проведений теоретичний аналіз зазначених емпіричних досліджень, що стосуються теми відповідальності особистості в комплексній структурі профвідбору, підтверджує той факт відношення особистості до виконуваної діяльності в майбутньому, який в свою чергу, є прямопропорційним ступеню усвідомлення індивідом обов'язків і оволодінням усвідомленими завданнями у процесі формування готовності до професійної діяльності.

Отже, орієнтуючись на дослідження феномену відповідальності вітчизняних та зарубіжних науковців були зроблені наступні висновки: процес якісного становлення суб'єкта професійної діяльності та розвиток його професійного майбутнього багато в чому залежить від розвитку рівня відповідальності, що представлена окремо в певному життєвому світі. Об'єктивізація виявленого загального рівня локусу контролю оцінки

психологічних особливостей досліджуваних в ситуації профвідбору сприяє підвищенню достовірності діагностики професійно-важливих якостей індивіда. Це розкриває нові перспективи в професійному відборі спеціалістів будь-якої сфери діяльності людини.

Перспективою подальшого наукового дослідження є вивчення психологічних особливостей професійної відповідальності, яка забезпечує можливість майбутньому спеціалісту свідомо і цілеспрямовано організувати власний розвиток професійного простору, формування професійної життєдіяльності у контексті взаємодії з різними ситуаційними обставинами та особистісними пріоритетами.

Література: 1. Бодров В.А. Психологические исследования проблемы профессионализации личности // Психологические исследования проблемы формирования личности профессионала / Под ред. В.А. Бодрова. — М.: Ин-т психол. АН СССР, 1991; 2. Бодров В. А., Луценко А. Г. Профессиональная ответственность как психологическая категория субъекта деятельности / В.А.Бодров, А.Г.Луценко // Психологические исследования проблемы формирования личности профессионала. — М.: Ин-т психологии АН СССР, 1991; 3. Дружинин В.И. Варианты жизни: Очерки экзистенциальной психологии. / В.И. Дружинин — СПб.: ИМАГОН-М, 2000; 4. Началькин А.А. Атрибуция, дисонанс и социальное поведение. / А.А.Началькин — М.: Когнито-Центр, 2006; 5. Савчин М.В. Психологія відповідальної поведінки: [монографія] / М.В. Савчин — Івано-Франківськ: Місто НВ, 2008; 6. Титаренко Т.М. Життєвий світ особистості: у межах і за межами будешності [Текст]: наук. вид. / Т.М.Титаренко — К.: Львів, 2003.

Вікторія Щербина

СПЕЦИФІКА ЦІЛІСНОСТІ ОСОБИСТОСТІ В КОНТЕКСТАХ СОЦІАЛІЗАЦІЇ, ОРІЄНТОВАНОЇ НА РІЗНІ СОЦІОКУЛЬТУРНІ УКЛАДИ

Цілісність особистості є станом, що пов'язаний з процесом виробництва певного типу первинних та вторинних груп, у контексті буття яких відбувається процес соціалізації. Система зв'язків між людьми у вигляді певного соціокультурного утворення є основою соціалізації та обумовлює характер і ступінь досягання цілісності особистості. У різних суспільствах характер групових зв'язків є відмінним. Зокрема, індивіди можуть в одних випадках переслідувати спільні цілі, будучи членами однієї спільноти, а в інших – ні. Можуть бути випадки, за яких спільна група утворюється саме заради того, щоби уникнути необхідності переслідувати спільні цілі, коли останні є такими, що зовнішньо нав'язуються, не співпадають з інтересами кожної особистості, або навіть суперечать їм. Незважаючи на ступінь збігу індивідуальних інтересів та особистих, процес соціалізації завжди відбувається, адже для можливості вступати у процеси групової взаємодії індивід має прийняти на себе встановлювані групою норми та цінності,

обрати або сконструювати ролі. Все це відбувається на внутрішніх процесах особистісного становлення. На нашу думку цілісність особистості досягається тим більшою мірою, чим більшою мірою особисті інтереси співпадають з груповими. Адже група є завжди спільнотою більш «зрілою» та цілісною, оскільки внутрішні процеси в груповій взаємодії формуються на основі більш широкого відбору моделей поведінки. Група має спільний досвід як взаємодії з іншими групами, так і налагодження внутрішньої гармонії, досягнення цілісності системи групових цінностей, норм та процесів легітимації. Однак в будь-якому суспільстві особистість соціалізується будучи учасником одночасно багатьох малих груп і не завжди їх вимоги, норми та цінності співпадають між собою. Відтак індивід завжди поставлений у ситуацію поліфонії групових норм та вимог, які він прагне або вимушений засвоювати. У процесі розвитку особистості кожна людина завжди знаходиться у ситуації, по-перше, вибору групової приналежності та, по-друге, у ситуації переходу від одних групових зв'язків до інших. Належність до певного вікового або гендерного стану, професійний розвиток, зміни положення у сімейно-родових інституційних зв'язках, які завжди відбуваються, динаміка суспільного розвитку конкретної історичної доби – все це ставить особистість в умови завжди незакінченого формування. Як тільки особистість набуває певної міри цілісності в певному життєвому проміжку (що характеризується засвоєнням та гармонізацією власних вікових, професійних, родинних, політичних, економічних якостей) – вона вже стоїть перед необхідністю трансформувати себе у відповідності до нових соціальних умов. Швидкість процесу соціалізації на кожній стадії власного життя, здатність гармонізувати різні сторони власної особистості, здатність утримувати конструкт власної особистості відповідно до тривалості періоду, якому вони адекватно відповідають, здатність усвідомлювати своєчасність та необхідність переходу в нову фазу особистісного розвитку – все це можна розглядати як умови повноцінного життя людини. Проблема у тому, що всі ці аспекти особистого становлення різним чином інтерпретуються у різних типах соціокультурної самосвідомості, людина найчастіше позбавлена інституційної опори у процесі досягання, утримання і трансформації цілісності власної особистості. Це призводить до негативізму, патологічного переживання природних процесів мінливості особистості як такої.

У контексті традиційних соціокультурних уявлень людина, перебуваючи у фарватері народних і сімейних традицій, має обрати та засвоїти єдино можливу для себе систему життєвих норм та цінностей, і дотримуватися їх у будь-якій життєвій ситуації, незважаючи ні на внутрішні сумніви, ні на зовнішні соціальні умови власного життя. Людина в такому