

2. Келасьев В.Н. Психологические детерминанты жизненного пути. Человек: индивидуальность, творчество, жизненный путь / В.Н.Келасьев. – М.:2009. – С.159
3. Кравченко А.И. Культурология: Учебное пособие для вузов – 3е изд. / А.И.Кравченко. – М.:2001. – С.167
4. Левин К. Теория поля в социальных науках/ Курт Левин. – СПб.:2000. – С.234-235
5. Лотман Ю.М. Внутри мыслящих миров / Ю.М.Лотман. – Свердловск, 1987. – С.56
6. Мерло-Понти М. Моё тело / М.Мерло-Монти. – М.:1999. – С.15-25.
7. Писачин В.А. Социология жизненного пространства / В.А.Писачин. – Саранск, 1997. – С.76-98
8. Ромашенко С.В. Внутреннее и внешнее в информационных потока человека. Информационная цивилизация: пространство, культура, человек / С.В.Ромашенко. – Саратов, 2000. – 433с.
9. Рубинштейн С.Л. Проблемы общей психологии / Сергей Леонидович Рубинштейн. – М.:1976. – 514с.
10. Тернер Б. Современные направления развития теории тела / Б.Тернер. – М.:Thesis, 1994. №6. – С.41
11. Яковлев Л.С. Стадийность и структуризация жизненного пространства в концепции социализации Ж.Пиаже / Л.С.Яковлев. Педагогика и акмеология университетского образования. – Саратов, 1998. – С.21

Моргун А.В., Сакаль М.В.

ПРОБЛЕМА СОЦІАЛЬНО-ПСИХОЛОГІЧНОГО ПАТРОНАЖУ СІМ'Ї

У даній роботі розглянуто проблему соціально-психологічного патронажу сім'ї як особливої форми захисту прав особистості. Представлено результати теоретичного дослідження, які доводять, що у процесі соціалізації особистості дитини соціально-психологічний патронаж сім'ї відіграє значну роль. Виокремлено чинники, які є запорукою оптимального виховного впливу на дитину. Узагальнено результати емпіричного дослідження, які дозволяють виокремити психологічні особливості взаємовідносин між членами сім'ї, зокрема усистемі «батьки-діти».

Ключові слова: сім'я, соціально-психологічний патронаж, система «батьки-діти».

Сім'я є соціальним осередком суспільства. Реалізуючи свої функції, вона тим самим організовує і здійснює суспільну взаємодію. За своєю природою і призначенням сім'я є союзником суспільства в рішенні його основних проблем, затвердженні етичних засад, соціалізації дітей, розвитку культури і економіки. Сім'я є тим середовищем, де ми отримуємо перші уроки життя, де зароджуються навички, які в майбутньому стануть у пригоді при вирішенні складних життєвих дилем та викликів.

На сучасному етапі розвитку нашої держави сім'я як соціальний інститут перебуває у стані гострої кризи, що, звичайно, негативно впливає на виконання нею основних функцій, тобто на життєдіяльність сім'ї. Це, в свою чергу, створює негативний морально-психологічний клімат, який формує духовність сім'ї і не сприяє повноцінному вихованню дітей. Цього допускати не можна, інакше суспільство теж стане поступово руйнуватися. Потрібно допомагати і підтримувати сім'ю, особливо коли перед нею виникають непередбачувані труднощі, коли життєво необхідна чиясь рука допомоги. Це завдання покладається на соціально-психологічну службу.

У науковій літературі сім'ю вивчають на макро- і мікрорівні. На макрорівні вона розглядається як найдавніший соціальний інститут, що характеризується певними соціальними нормами, санкціями, організаційними формами, системою ролей, прав і обов'язків, за допомогою яких регулює відносини між подружжям, батьками і дітьми, родичами; на мікрорівні – як суттєвий елемент соціальної структури суспільства, автономну цілісність, малу контактну соціальну групу, найдавнішу природну спільноту людей, засновану на шлюбних відносинах і родинних зв'язках, спільному господарстві і побуті, взаємній моральній відповідальності і допомозі, члени якої перебувають у постійному спілкуванні.

На мікрорівні більше уваги приділяється взаємодіям, що розвиваються між членами сім'ї за різних обставин, чинників, що формують стабільність сім'ї, ціннісним орієнтаціям, мотивам. При цьому слід зазначити, що стабільність сім'ї залежить як від характеру внутрішніх взаємодій, так і від зовнішнього впливу соціокультурного середовища.

Отже, приймаючи сім'ю як об'єкт дії соціальної роботи і складної соціальної системи, практичний психолог при роботі з нею враховує її структуру, оточення сім'ї, функціонування і історію розвитку. Розглядаючи сім'ю як суб'єкт соціалізації особистості дитини він визначає її виховний потенціал, який складається з біологічного, технологічного, економічного та соціального компонентів, що дає змогу оцінити середовище, в якому зростає дитина.

У вирішенні багатьох проблем, пов'язаних із соціалізацією особистості дитини, значну роль відіграє соціально-психологічний патронаж сім'ї, цінність якого полягає в інтегрованому підході до супроводу сім'ї з використанням зусиль усіх учасників навчально-виховного процесу.

Соціально-психологічний патронаж - це особлива форма захисту прав особистості, майна недієздатних та інших громадян у випадках, передбачених законом. Патронаж передбачає проведення у домашніх умовах профілактичних, оздоровчих санітарно-просвітницьких заходів, надання соціальних послуг.

Патронаж може проводитися з такими цілями:

- діагностичною: ознайомлення з умовами життя, вивчення можливих факторів ризику (медичних, соціальних, побутових), дослідження сформованих проблемних ситуацій;
- контрольною: оцінка стану родини і дитини, динаміка проблем (якщо контакт із родиною повторний); аналіз ходу реабілітаційних заходів, виконання батьками рекомендацій та ін.;
- адаптаційно-реабілітаційною: надання конкретної освітньої, посередницької, психологічної допомоги.

Соціально-психологічний патронаж сімей здійснюється з урахуванням їх належності до певних груп (багатодітні, малозабезпечені тощо) на основі спостережень з метою виявлення фізичного та психологічного стану членів сім'ї, характеру батьківсько-дитячих стосунків, забезпечення нормального сімейного виховання[6].

Сучасна сім'я зосереджує в собі всю сукупність соціальних проблем, властивих сучасному суспільству, способу життя.

Серед них можна виділити і власне сімейні проблеми. Це розподіл між подружжям сімейних ролей і боротьба за лідерство; потреба в спілкуванні окремих членів сім'ї і неможливість її реалізації в сім'ї через різні причини: відсутність культури спілкування; відсутність пізнавальних потреб (наприклад, в знаннях і уміннях по вихованню дітей і ін.) у окремих членів сім'ї або в цілому у сім'ї-системи; неадекватність оцінок поведінки дітей, грубе втручання в їх внутрішній світ, емоційне відкидання аж до депривації і жорстокого звернення, що сприяє за наявності у дітей і підлітків різної акцентуації характеру розвитку девіантної поведінки; наявність у сім'ї негативної етично-психологічної атмосфери; незадовільні матеріальні потреби сім'ї та багато інших [1].

Запобігання і ліквідація існуючих (зафіксованих) негативних явищ (конфліктних структур) в сім'ї можливе при організації системної цілеспрямованої соціальної роботи на основі моделі, що передбачає послідовність дій по відношенню до сім'ї і чітке виконання кожної з дій, оскільки будь-яка система, що достатньо довго знаходиться у стані хронічного відхилення, ризикує поступово зламатися (у випадку з сім'єю – це розпад її як простий варіант цієї ломки), і тоді застосування додаткових ресурсів у цілях надання їй допомоги не дає очікуваного або бажаного результату.

В соціально-психологічному патронажі не останнє місце посідає роль школи, особливо коли дитина навчається в ній. Негативний вплив проблемної сім'ї може одразу простежуватися у поведінці дитини, його можна визначити і за допомогою психологічного діагностування. Тому плідна і злагоджена співпраця між школою і сім'єю дає головний результат – гармонійний розвиток дитини.

Отже, виходячи з окреслених проблем соціально-психологічного патронажу сім'ї у дослідженні основна увага зосереджується на особливостях роботи соціально-психологічної служби з сім'ями,

досліджуються взаємозв'язки і взаємовідносини між її членами. Центральною проблемою у дослідженні є диада «батьки-діти»: відношення підлітків до батьків і навпаки, аспекти батьківського виховання, внутрішньосімейна ситуація та емоційний фон у середині сім'ї.

Дитячо-батьківські взаємовідносини – це процес і результат індивідуального відбіркового відображення сімейних зв'язків, що безпосередньо впливають на внутрішню і зовнішню активність сім'ї, а також переживання батьків і дітей в їх спільній діяльності [4].

Дитячо-батьківські взаємовідносини пов'язані з реальною взаємодією батьків і дітей, для якої притаманні певні соціально-психологічні закономірності. В якості компонентів дитячо-батьківських взаємовідносин виступають відносини одного з батьків до дитини і навпаки. Звичайно, що ці два компоненти тісно переплітаються між собою, проте вони не тотожні. Специфіку дитячо-батьківських взаємовідносин визначає відношення батька до дитини. Це пояснюється тим, що дитина не є суб'єктом тих процесів, які приводять в рух детермінанти батьківського відношення. На формування батьківського відношення до дитини впливають особистість самих батьків, психологічні особливості дитини, а також особливості сімейних взаємовідносин і соціокультурні фактори.

Відношення до батьків визначається внутрішньою активністю дитини, осмисленням сім'ї і свого місця в ній, переживаннями, зв'язаними з сімейними відносинами [9].

Уявлення про дитину і відношення до неї у батьків є внутрішньою основою типу виховання, що реалізується через виховний вплив і форми спілкування з дитиною. В зв'язку з цим в літературі поняття «батьківське відношення» і «стиль сімейного виховання» часто використовуються як синоніми.

Дослідження стилів сімейного виховання проводяться в наступних напрямках: вивчається структура сім'ї, виявляються і описуються типи батьківських відносин, деталізуються взаємозв'язки окремих способів впливу і стилів сімейного виховання з особливостями розвитку дитини. Слід зазначити, що у науковій літературі не існує єдиного підходу до типології відносин «батьки-діти». В основному такі дослідження проводяться в межах клінічного та психоаналітичного підходів.

Так, зокрема, клінічний підхід передбачає виокремлення і опис типів сімейного виховання, найбільш неблагополучних для психологічного розвитку дитини [7].

Психоаналітична традиція розглядає поведінку як сукупність певних елементів. Вважається, що батьківське відношення на протязі тривалого часу є відносно стійким.

Зарубіжні та вітчизняні вчені виокремили й описали різноманітні типи батьківського відношення. Більшість класифікацій являє собою опис аномальних типів батьківського відношення до дитини, що негативно впливає на її психічний розвиток. Спільним для всіх класифікацій є визнання того, що за умов неадекватного виховання в сім'ї діти перебувають у стані особистісної депривації, що розуміється як недостатність чи незадоволення існуючих потреб, насамперед:

- в індивідуально адекватній емоційній турботі і любові;
- в саморозкритті, виявленні власного «Я»;
- в емоційному, тривалому, динамічному самовираженні.

Має значення не стільки факт незадоволення зазначних потреб, скільки відношення, яке виявляє суб'єктом цього. Так наприклад, характерними рисами порушень у відносинах «батьки-діти», які є визначальними при виховному процесі, є:

- низька згуртованість і неузгодженість серед членів сім'ї в питаннях виховання, і, як наслідок, емоційна напруга і нестійкість виховного впливу;
- високий рівень протиріч, непослідовності, неадекватності;
- неадекватно виражена міра опіки і заборон по відношенню до якихось сторін життєдіяльності дітей;
- стимулювання активності дітей за допомогою погроз і морального осуду.

Дослідники встановили зв'язок між типом виховання і формуванням певних характерних рис дитини.

Актуальність даного дослідження, яке зосереджує увагу на соціально-психологічному патронажі, полягає у пошуку придатних форм взаємодії сім'ї, школи, органів та установ, які б були спроможні забезпечити соціальний захист і, зокрема, інтереси дитини. Об'єктом нашого дослідження є соціально-психологічна робота з сім'єю. Предметом дослідження виступають шляхи та напрямки соціально-психологічної роботи практичного психолога з сім'єю.

Методологічну основу дослідження склали теоретичні засади вивчення проблем соціально-психологічної і соціально-педагогічної роботи з сім'єю (З. Г. Зайцева, Т. А. Гурко, А. М. Панов, В. Д. Сатир, С. В. Дворяк, Г. О. Батищева, Є. Б. Бресва, К. Р. Вітек, І. В. Козубовська, В. Ю. Керецман, Г. В. Товканець та інші).

Для розв'язання поставлених завдань були використані наступні методи: теоретичні (аналіз і узагальнення теоретичних джерел, синтез, порівняння, узагальнення) та діагностичні (тестування, опитування).

У дослідженні, мета якого - визначити особливості роботи практичного психолога з сім'єю та провести дослідження взаємовідносин у діаді «батьки-діти», протестовано 60 чоловік, з них 30 учнів віком 15-16 років та їх батьків віком 34-51 років.

Спираючись на поставлені завдання, нами були підібрані певні методики. Оскільки в цей час існує багато проблем у взаємовідносинах між батьками та дітьми, то, на нашу думку, доцільно дослідити, що ж саме стає причиною порушення зв'язків у системі «батьки – діти». За результатами емпіричного дослідження можна будувати відповідну корекційну роботу як з батьками, так і з дітьми. У дослідженні ми застосували такі методики: опитувальник «Поведінка батьків і відношення до них підлітків» (ADOR) [2], опитувальник «Міра турботи» [5], тест «Стратегії сімейного виховання»[8], тест-опитувальник батьківського ставлення А. Варги, В. Століна [5].

За методикою «Стратегія сімейного виховання», де респондентами були батьки десятикласників, ми отримали наступні дані:

Таблиця 1.

Результати дослідження за методикою «Стратегія сімейного виховання»

п/п	Види виховного впливу	Кількість досліджуваних за видами виховного впливу	Кількість досліджуваних у відсотках
1.	Авторитетний	19	63%
2.	Авторитарний	5	17%
3.	Ліберальний	4	13%
4.	Індиферентний	2	7%

За отриманими даними, що зображені на рис. 1, ми бачимо, що у вибірці досліджуваних домінує авторитетний стиль виховання.



Рис. 1. Результати дослідження за методикою «Стратегія сімейного виховання» у відсотках.

Переважає авторитетний стиль виховання, що свідчить про високу виховну культуру батьків, що може вказувати на високу освіченість і моральність батьків, які відповідають за дитину і надають їй раціональну кількість свободи для гармонійного розвитку. Це є важливим на даному етапі вікового розвитку особистості старшокласника, оскільки саме в цей період вони формують перші кроки самостійності.

Найнижчим показником став результат по індиферентній шкалі, що є хорошим свідченням, бо цей тип виховного впливу характеризується низьким інтересом батьків до потреб і проблем дитини.

За методикою «Міра турботи», яку було запропоновано опрацювати батькам старшокласників, ми отримали наступні результати:

Таблиця 2.

Результати дослідження за методикою «Міра турботи»

№ п/п	Рівень турботи	Кількість досліджуваних	Кількість досліджуваних у відсотках
1.	Низький	1	3%
2.	Середній	9	30%
3.	Високий	20	67%

Як бачимо на рис.2., що відображає відсоткові показники по даній методиці, домінуючим є високий рівень міри турботи.

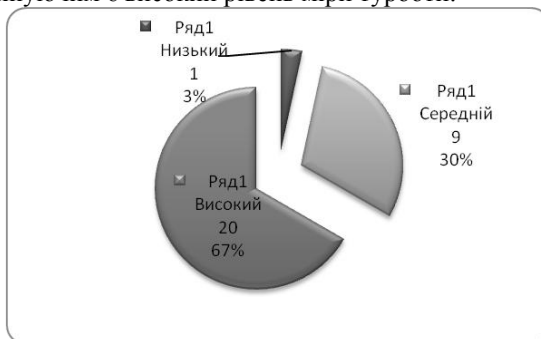


Рис.2. Відсотковий показник дослідження за методикою «Міра турботи»

Безумовно, що недостатня увага батьків до дітей є негативним явищем у процесі соціалізації особистості. Але, як бачимо за результатами отриманих даних заведеною методикою, спостерігається домінування високого рівня опіки батьків над дітьми у досліджуваних сім'ях. Це також є негативним фактором, тому що надмірна опіка батьків, бажання усі проблеми вирішувати за дітей, недовіра до них при прийнятті важливих рішень

можуть стати причиною повної непередготовленості старшокласників, які були досліджені, до майбутнього дорослого життя.

Часто причиною надмірної опіки, як стверджують психологи, може бути або перебільшена любов батьків, яка просто «закриває очі» на потреби дітей у цьому віці, або ж недостаток любові у дитинстві самих батьків і їх намагання з усіх сил не обділити нею своїх дітей, як колись це зробили з ними.

Аналіз даних за методикою «Поведінка батьків і відношення до них підлітків» ADOR(відношення до матері)тапорівняння їх з нормою, дає наступні результати(рис. 3).

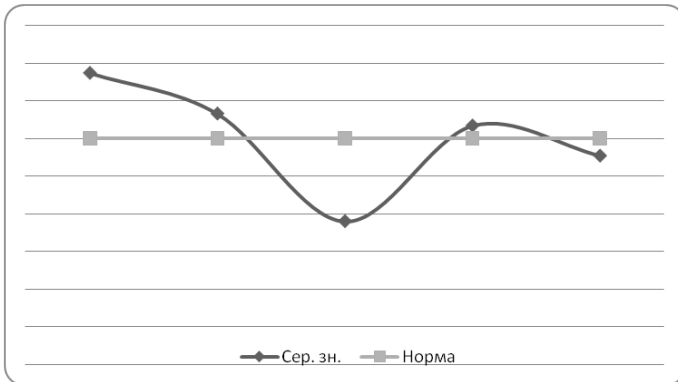


Рис.3. Середні значення та норма за методикою ADOR (відношення до матері)

Отже, можна побачити, що вище норми становлять значення за наступними шкалами: значимо за шкалою позитивного інтересу і менш суттєво за шкалою директивності та автономності. Нижче норми становлять значення за шкалами: значимо за шкалою ворожості і менш суттєво за шкалою непослідовності.

Значення за шкалою позитивного інтересу свідчить про зацікавленість матері щодо участі у особистому житті досліджуваних. Однак надмірний інтерес і нав'язлива участь також можуть бути негативним показником, тому що дитина відчуває постійну присутність матері у її власному середовищі, і це може заважати процесу пристосування підлітка до самостійного життя.

За шкалою директивності отримано результат, який майже наближається до норми, що дає можливість зробити висновок стосовно того, що директивність матерів у групі досліджуваних не буває причиною конфліктів через надмірне бажання останніх за будь-яку ціну нав'язати дітям свою волю.

За шкалою ворожості ми отримали низькі результати і, як висновок, можемо сказати, що у переважній більшості випадків діти не відчувають

ворожих почуттів з боку матерів. Тому розвиток міжособистісного спілкування в цих сім'ях має гармонійний характер, а вияви ворожого ставлення матерів до дітей є скоріше виключенням, ніж нормою.

За шкалою автономності отримали результати близькі до норми, і це свідчить про те, що в основному діти мають достатню кількість свободи.

Результати за шкалою непослідовності також наближаються до норми, тому можемо зробити висновок про те, що матері дотримуються більш-менш стійкої позиції у вихованні своїх дітей, не змінюють ліберальні засади виховання на авторитарні і навпаки.

Обчисливши дані за методикою «Поведінка батьків і відношення до них підлітків» ADOR (відношення до батька) та співставивши їх з нормою, ми отримали результати, які відображені на рис. 4.

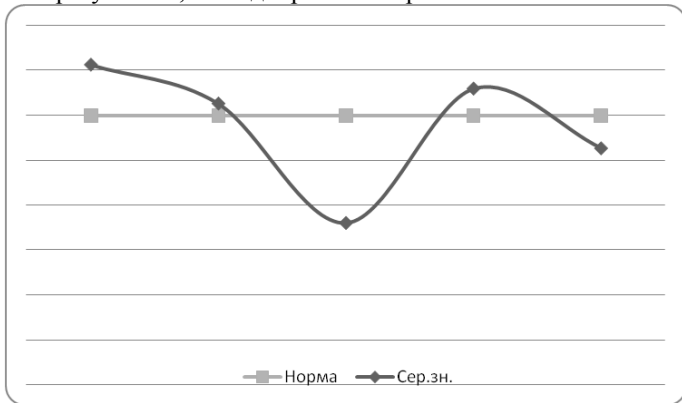


Рис.4. Середні значення та норма за методикою ADOR (відношення до батька)

Отримані дані демонструють, що вище норми становлять значення за такими шкалами: значимо за шкалою позитивного інтересу і менш суттєво за шкалою директивності та автономності. Нижче норми становлять значення за такими шкалами: значимо за шкалою ворожості і менш суттєво за шкалою непослідовності.

Порівняння отриманих даних (відношення до матері і відношення до батька), свідчить про їхню тотожність (рис.5).

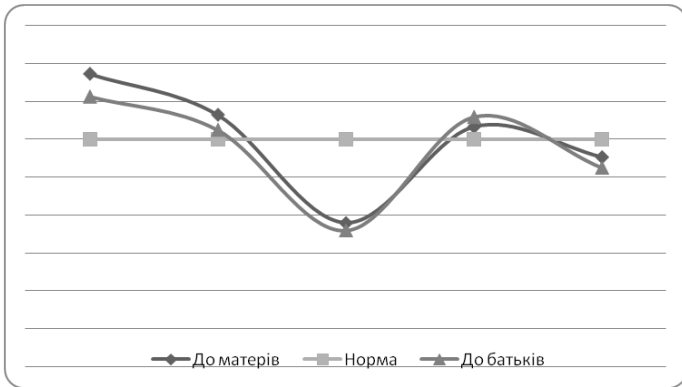


Рис.5. Порівняння показників за методикою ADOR (відношення до матері і відношення до батька)

Результати порівняння показують, що відношення підлітків до матері і до батька дуже мало різняться, і це є свідченням того, що дорослі у сім'ях проводять цілком однакову виховну політику, тобто відношення, вимоги і очікування обох батьків співпадають. Це є хорошим показником виховного впливу, який у кінцевому результаті приводить до позитивних досягнень у вихованні дітей. Результати дослідження переконують, що для більшості обстежених сімей притаманне збалансоване виховання.

За опитувальником батьківського ставлення А. Варги та В. Століна отримали наступні результати (рис.6.):

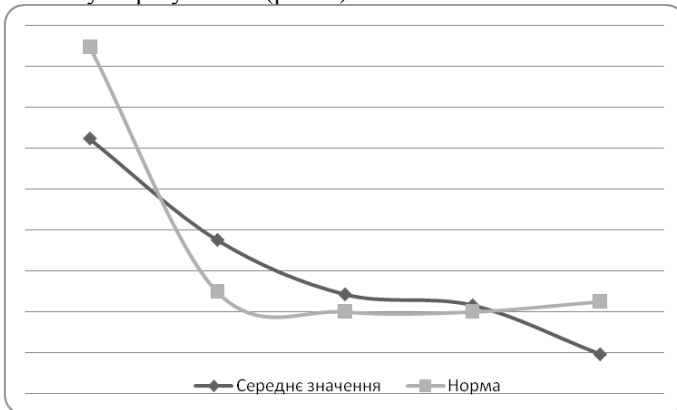


Рис.6. Результати дослідження за опитувальником батьківського ставлення А. Варги та В. Століна

Отримані результати свідчать про наступне. За шкалою «Прийняття – відхилення» (ПВ) отримане середнє значення нижче від норми, але вище ніж мінімальні 0-8 набраних балів. Це говорить про те, що вороже ставлення батьків до дітей в діагностованих сім'ях не є характерним, тобто батьки мають досить позитивне ставлення до дітей.

За шкалою «Кооперація» (К) результат вищий за норму, тобто батьки охоче співпрацюють з дітьми, заохочують їхню самостійність та ініціативність, намагаються будувати рівноправні відносини..

За шкалою «Симбіоз» (С) отримали близький до норми результат, що свідчить про відсутність дистанції між дорослим та дитиною.

Дані за шкалою «Авторитарна гіперсоалізація» (АГ), або як ще її називають шкалою «Контролю» дають можливість інтерпретувати наблизений до норми результат як оптимальний рівень контролю, який виключає надмірне обмеження в правах дитини з одного боку і, відповідно, вседозволеність з іншого.

Результат за останньою шкалою «Маленький (-а) невдаха» (МН) демонструє відсутність зневіри дорослих у можливостях дітей даної вибірки. Тобто дорослі підтримують своїх дітей у будь-якій ситуації: чи то ситуація успіху, чи невдачі.

У цілому, проаналізувавши дані опитувальника ставлення батьків до дітей А. Варги та В. Століна можемо зробити висновок, що в сім'ях, які були досліджені, склалася позитивна виховна атмосфера, батьки є хорошими педагогами, непогано розуміють власних дітей.

Результати дослідження дозволили зробити наступні висновки:

Приймаючи сім'ю як об'єкт дії соціальної роботи і складної соціальної системи, практичний психолог при роботі з нею враховує її структуру, оточення сім'ї, функціонування і історію розвитку. А розглядаючи сім'ю як суб'єкт соціалізації особистості дитини він визначає її виховний потенціал, який складається з біологічного, технологічного, економічного та соціального компонентів, що дає змогу побачити те середовище, в якому зростає дитина.

Дослідивши систему «батьки-діти» можемо зробити висновки, що від гармонійності взаємовідносин у цій діаді і взагалі у сім'ї залежить нормальний розвиток і соціалізація молодої людини, закладаються навички самостійного життя. Робота практичних психологів покликана попередити або звести до мінімуму конфлікти між дітьми і дорослими, що не можливе без глибоких і професійних знань.

Практичний психолог у соціально-психологічній роботі з сім'ями виступає як фахівець із широким колом обов'язків. Тому необхідними для такої роботи є глибокі знання з психології, педагогіки, соціології і багатьох інших наук, володіння особистісними якостями, емпатією, співчуттям, розумінням і перш за все – бажанням допомогти, бо ж не завжди робота з соціально-психологічного патронажу є простою, особливо коли об'єктом роботи виступають неблагополучні сім'ї з низьким рівнем вихованості і взагалі з відсутністю бажання йти на контакт.

Результати дослідження дають змогу стверджувати, що взаємини в діаді «батьки – діти» побудовані на демократичних засадах, з яких випливає позитивне ставлення як підлітків-десятикласників до батьків з однієї сторони так батьків до дітей з іншої.

Співпраця між дорослими і дітьми, оптимальний інтерес з обох сторін є запорукою оптимального виховного впливу в таких сім'ях, де поважається індивідуальність, ініціативність підростаючого покоління, а отже діти є підготовленими до випробувань дорослого життя, що робить їх успішними у майбутньому.

Отримані дані за методикою «Стратегія сімейного виховання» демонструють домінантність авторитетного виховного впливу, результат якого склав 63%, що дає змогу констатувати позитивні педагогічні якості батьків і, як наслідок, збалансований розвиток переважної більшості учнів. Низькі результати за авторитарним, ліберальним та індиферентним виховними впливами свідчать про тенденцію до зменшення кількості батьків, які дотримуються негативних поглядів на виховання дітей.

Результати за методикою «Міра турботи» продемонстрували, що для 67% опитаних батьків притаманний високий рівень опіки, і є, з одного боку, оптимістичними, проте не такими, якінеобхідні для оптимального розвитку самостійності та відповідальності підлітків, адже більшу частину вирішення проблем беруть на себе саме дорослі.

Отримані результати за опитувальником батьківського ставлення А. Варги, В. Століна демонструють, що у цілому відношення батьків до дітей є позитивним, батьки надають оптимальну кількість свободи дітям, що є надзвичайно важливим такому віці, де молода людина вчиться розв'язувати проблеми і при цьому брати на себе відповідальність за обране рішення. В спілкуванні дорослі не принижують значимість дітей, не дотримуються великої дистанції, тобто підлітки включені в сімейну структуру.

Отримані результати за методикою «Поведінка батьків і відношення до них підлітків» ADOR констатують, що батьки викликають позитивне ставлення до себе як зі сторони дочок, так і синів, при цьому отримані результати по відношенні до батька і окремо до матері не сильно різняться, тобто можна відзначити одновекторність у процесі виховного впливу обох батьків.

Соціально-психологічний патронаж передбачає такі види роботи:

- діагностична: обстеження побутових умов сім'ї, вивчення історії, особливостей, психологічного клімату, взаємостосунків між її членами, соціального оточення в якому вона знаходиться. Також одним із основним є дослідження соціальних, економічних, побутових та психологічних причин неблагополуччя.
- корекційна: на основі отриманих результатів діагностики провести роботу в напрямку виправлення порушень психологічного балансу, конфліктності сімейних взаємовідносин, мінімізувати наслідки соціально-психологічних травмуючих впливів;
- підведення підсумків співпраці з сім'єю: нашим завданням у цьому виді роботи є проаналізувати отримані результати

- колекційної роботи, визначити, що вдалося зробити і те в чому ми не досягли поставлених цілей;
- профілактика: призначена для попередження виникнення проблем в майбутньому;
 - просвітницька робота: де наше завдання полягає в ознайомленні широкого кола сімей з потрібними в проблемні моменти службами, які можуть прийти на допомогу.

Література:

1. Витек К. Р. Проблемы супружеского благополучия. – М.: Прогресс, 1988. – 483 с.
2. Ексакусто Т.В., Истратова О.Н. Психодиагностика. Коллекция лучших тестів. – Ростов-на-Дону: Фенікс, 2008 – 384с.
3. Козубовська І. В., Керецман В. Ю., Товканець Г. В. Роль соціально-психологічної служби в роботі з сім'єю. – Ужгород, 1996. – 299 с.
4. Овчарова Р.В. Психологическое сопровождение родительства. М.: Изд-во Института Психотерапии, 2003.
5. Сборник психологических тестов. Часть III: Пособие / Сост. Е.Е.Миронова – Мн.: Женский институт ЭНВИЛА, 2006. – 120 с.
6. Соціальна педагогіка: мала енциклопедія/ За заг. ред. проф. І.Д.Звереві.-К.: Центр учбової літератури, 2008.
7. Спиваковская А.С. Психотерапия, игра, детство, семья. М.: ЭКСМО-Пресс, 2000.
8. Странников В.Ю. Тесты профессиональные. – М: ИДТК, 2009 – 452с.
9. Хоментаскас Г.Т. Семья глазами ребёнка. - М.: Педагогика, 1984.

Товканець Г.В.

ОСОБЛИВОСТІ СОЦІАЛЬНО-ОСОБИСТІСНОЇ ВЗАЄМОДІЇ У МІЖКУЛЬТУРНІЙ КОМУНІКАЦІЇ

В роботі розглядається міжкультурна комунікація як особливий вид діяльності, вплив різних культур на зміст і форми її вираження, особливості спілкування між носіями різних мов і різних культур. Зосереджено увагу на комунікаційному процесі як системі, окреслено культуру як чинник соціальної диференціації комунікації та зазначено їх роль у формуванні ділової та особистісної взаємодії.

Ключові слова: комунікаційний процес, міжкультурна комунікація, модель міжособистісної комунікації, особистісна та ділова взаємодія, ділова культура.

Сучасний мінливий світ створює необхідність для людини бути активною у соціальній взаємодії з представниками полікультурного середовища. Адже у сучасних умовах глобалізації та євроінтеграції, коли