

*В. П. Мікловда, М. І. Пітюлич*

## **Трудова міграція населення Закарпаття в умовах поглиблення євроінтеграційних процесів**

*Розкрито нові тенденції у сфері трудовіміграційних процесів економічно активного населення Закарпатської області. Здійснено порівняльну оцінку ефективності трудової міграції в країни Європейського та Митного союзів. Показано вплив трудової міграції на соціально-трудові відносини, ринок праці та зайнятість населення регіону. Дано пропозиції спрямовані на підвищення ефективності регіональної політики регулювання трудовіміграційних процесів.*

*Ключові слова: трудова міграція, тенденції, соціально-трудові відносини, ринок праці, регіональна політика.*

*Вступ.* Ключовою проблемою, яка сьогодні набула широкого резонансу в українському соціумі, є підготовка до підписання Україною Угоди про асоціацію з Європейським Союзом. Підвищений інтерес до цього питання має під собою об'єктивне підґрунтя, адже йдеться про доленосний вибір, який значною мірою визначатиме подальший вектор розвитку країни, по суті – її майбутнє. Звідси глибока поляризація суспільства на прихильників та противників підписання Угоди, що значною мірою пояснюється складністю і неоднозначністю цього процесу, тому надзвичайно важливим є виважений і об'єктивний аналіз тих переваг і загроз, які очікують нас у перспективі. Як правило, сьогодні дискусії ведуться навколо таких питань, як можливість отримання вигідних кредитів, вільний доступ українських товаровиробників до європейських ринків, розширення торгівлі з країнами ЄС, розвиток євровиробництва в Україні тощо. Що стосується впливу цих процесів на ринок праці і особливо зайнятість, трудову міграцію, то вони залишаються поза контекстом дискусій, хоча мають винятково важливе значення. Особливо це стосується Закарпаття, де трудова міграція має свою специфіку, що за останній період часу набула нових рис, які зумовлюють необхідність їх глибокого аналізу. Розуміючи важливість цієї проблеми для області, вченими Закарпатського регіонального центру соціально-економічних і гуманітарних досліджень НАН України зроблена спроба дати порівняльну оцінку трудовіміграційних процесів, у які залучене населення Закарпаття, відносно країн Європейського Союзу та Митного Союзу, що має важливе значення для регулювання міграційної активності населення та спрямування її у русло, де створюється реальна можливість реалізувати

© В. П. Мікловда, М. І. Пітюлич, 2013.

один із найцінніших ресурсів – працю у відповідності з інтересами і потребами людини.

*Виклад основного матеріалу.* Нові тенденції в розвитку трудовіграційних процесів. Трудова міграція є найбільш динамічною та масштабною складовою міграційних процесів населення Закарпатської області, вона має історичну основу, характеризується значними масштабами включення працездатного населення в орбіту міждержавних трудових переміщень та зміною вектора міграційних трудов потоків на користь країн ЄС. Це зумовлено дією 5-ти основних чинників:

- а) геополітичних зрушень, які відбулися внаслідок розпаду СРСР та отриманню Україною статусу незалежної суверенної держави;
- б) лібералізації державного контролю за процесами трудової міграції, що зумовлена курсом України на євроінтеграцію;
- в) суттєвих відмінностей в рівні та темпах економічного розвитку європейських країн, включаючи сусідні із Закарпаттям держави;
- г) етнічної складової трудових мігрантів, родинних зв'язків, мови, подібної ментальності, спільних систем комунікацій та транспорту;
- д) поступової лібералізації візового режиму з країнами ЄС та територіальної близькості до європейських країн.

Дія зазначених чинників в сукупності із диспропорціями, які склалися у сфері соціально-трудова відносин, ринку праці та зайнятості генерує умови для масштабної трудової міграції працездатного населення Закарпатської області, яка за експертними оцінками становила у 2012 році 175 000 осіб працездатного віку<sup>1</sup>. Чітко визначилися вектори трудової міграції – східний (переважно Росія) та західний (переважно країни ЄС).

Дані, наведені в таблиці 1, вказують на стійку тенденцію до збільшення кількості трудових мігрантів у 2012 році порівняно із 2006 роком: у країнах ЄС на 67%, у Росії – на 33%. Можна стверджувати, що існуюча тенденція буде зберігатися і в перспективі. Це зумовлено двома причинами. Перша – еміграційний потенціал Закарпатської області є досить суттєвим. Моніторинг трудових мігрантів показав, що від 30 до 40 процентів закарпатців у майбутньому планують виїзд на роботу та постійне місце проживання за кордон, в основному у країни ЄС. Найбільш висока орієнтованість на роботу за кордоном фіксується у молоді (близько 70%), що має високий освітній рівень. Друге – для збереження чисельності населення на нинішньому рівні

<sup>1</sup> В Україні та її регіонах відсутня об'єктивна інформація про масштаби трудової міграції, враховуючи це, в статті використано дані соціологічного моніторингу трудових мігрантів, експертні оцінки авторів SWOT-аналізу.

Таблиця 1

Кількість закарпатських трудових мігрантів, осіб\*

	2006	2012
ЄС	34889	117250
МС	29655	57750

\* Складено автором на основі статистичних джерел.

до 2050 року ЄС знадобиться 47,9 млн. мігрантів, Росії – 24,9 млн. Це означає, що попит на працівників-мігрантів у країнах ЄС у перспективі буде більшим майже вдвічі, порівняно з Росією. До того ж, цілком очевидно, що на міжнародному ринку праці загострюватиметься конкуренція за робочу силу, передусім кваліфіковану, що створює об'єктивне підґрунтя для гарантованого працевлаштування осіб, які мають високу професійну кваліфікацію, що характеризує наших трудових мігрантів.

Вибіркові статистичні спостереження та соціологічні дослідження, проведені за період 2006-2012 років, показали, що основними країнами-реципієнтами трудових мігрантів із Закарпаття є країни ЄС, а трудова міграція має низку специфічних ознак.

Таблиця 2

Характеристика країн виїзду трудових мігрантів Закарпаття за типом міграції\*

Країна виїзду	Тип міграції
Росія	Сезонна, переважно чоловіча, нелегальна
Білорусь	Сезонна, чоловіча
Словаччина	Сезонна, транзитна, човникова
Угорщина	Човникова, транзитна
Польща	Сезонна, жіноча, сільськогосподарська
Чехія	Зростаюча, частково транзитна (міграція до інших країн)
Італія	Переважно жіноча, переважно легальна
Португалія	Чоловіча та родинна
Іспанія	Переважно родинна
Німеччина	Тривала міграція, переважно кваліфіковані працівники

\* Складено автором.

Таблиця 3

Порівняльна характеристика міграції у ЄС та МС\*

ЄС	МС
Вищий рівень оплати праці	Нижчий рівень оплати праці
Складна візова процедура	Безвізовий режим
Кращі умови проживання та праці	Гірші умови праці, не виключені проблеми із оплатою праці
Міграція набуває тривалого характеру, часто безповоротня	Міграція має сезонний характер (в основному, це сільське господарство, будівництво)
Вищий освітній рівень мігрантів	Нижчий освітній рівень мігрантів
Диверсифікація трудової діяльності	Переважно робочі професії
Заробітна плата нижча, ніж у корінних мешканців	Заробітна плата нижча, ніж у корінних мешканців

\* Складено автором.

«Східний» вектор трудової міграції із Закарпаття привабливий для тих трудових мігрантів, які зорієнтовані на сезонну міграцію, мають відносно низьку кваліфікацію, як правило, середню освіту та низький рівень володіння іноземними мовами. При цьому не останню роль відіграє нездатність до адаптації в незвичному економічному та соціокультурному середовищі країн Західної Європи. З гендерної точки зору – це переважно чоловічий напрям, а за віковою структурою – люди переважно середнього віку та молодь (34-37 років).

«Західний» вектор характеризується більш значним відсотком молоді, що має високий освітній рівень, із яких певна частина непогано володіє мовами країн перебування. З гендерної точки зору цей напрям розподілений більш-менш рівномірно, з невеликим переважанням кількості жінок.

Таким чином, аналіз нових тенденцій трудової міграції населення Закарпатської області дозволяє зробити такі висновки:

Трудова міграція набула масштабного характеру, в її сферу включено від 20% до 25% працездатного населення, і вона залишається важливим чинником зайнятості населення.

Вектор трудової міграції змістився у площину міждержавної міграції на відміну від міжрегіональної, яка домінувала у попередні роки.

За останній період чітко простежується тенденція до зростання трудових мігрантів у країни ЄС: із 34 889 (у 2006 році) до 117 250 (у 2012 році).

Значних змін зазнала мотиваційна складова трудових переміщень серед яких важливу роль відіграє етнічна складова трудових мігрантів, мовний чинник, родинні зв'язки, культура праці, трудові традиції, тобто соціоментальні детермінанти, що з великою ймовірністю дозволяє стверджувати про орієнтацію більшості трудових мігрантів на європейський ринок праці, по суті економічна міграція поступово набуває соціального характеру.

В орбіту трудові міграційних процесів, поряд з чоловіками, поступово включаються працездатні жінки. Їх частка у складі трудових мігрантів становить в європейських країнах – 20%, а у Росії – 6%.

Вплив трудової міграції на зайнятість населення Закарпатської області. Трудова міграція є віддзеркаленням тих змін, які відбуваються у структурі регіональної економіки, а відповідно і ринку праці, який характеризується:

- перевищенням пропозиції праці над попитом у 10 разів, а також значним зниженням попиту на працю за останні 5 років – більше ніж у 1,7 разу;
- високим навантаженням на одне вільне робоче місце – 10 осіб, при цьому навантаження на вільне робоче місце становило для робітників – 7 осіб, для службовців – 10 та на місяця, що не потребують спеціальної підготовки – 56 осіб;
- високим рівнем безробіття, зокрема у сільській місцевості та гірських районах області: Воловецькому – 7,1%, Міжгірському – 4,4%, Великоберезнянському – 4,1% (в середньому по області – 1,8%, по Україні – 1,8%);
- високим рівнем зареєстрованого безробіття серед жінок – 19,0% у віці від 15 до 24 років; 9,2% – у віці 25-29 років; 5,4% – у віці від 40 до 49 років;
- значно нижчим рівнем середньомісячної заробітної плати у порівнянні із середньоукраїнським показником.

Асиметрія між попитом і пропозицією праці створює потенційний ресурс для трудової міграції, в сферу якої включені різні верстви населення з різним професійно-кваліфікаційним рівнем. Характерним для них є висока частка висококваліфікованих працівників у країнах ЄС (30%), що свідчить про наявність більших можливостей для реалізації власного потенціалу кваліфікованих працівників у європейських країнах порівняно з країнами МС (рис. 1):

Особливістю діяльності трудових мігрантів в країнах МС є їх переважна зайнятість у сфері будівництва (34%) та сфері послуг (13%), в той час, як для країн ЄС характерним є розширення зайнятості у сфері

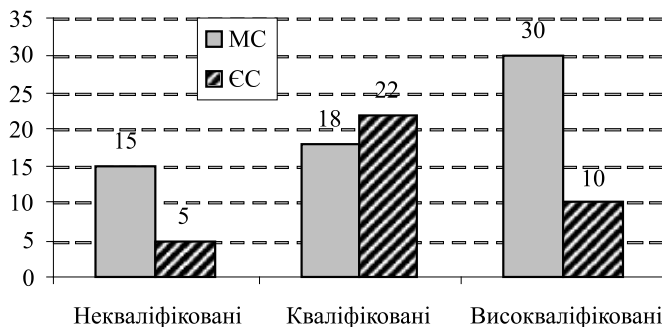


Рис. 1. Професійно-кваліфікаційний рівень трудових мігрантів Закарпаття (Складено автором)

охорони здоров'я (8%), сільському господарстві (8%), науково-освітній діяльності (4%), сфері послуг (17%), що свідчить про диверсифікацію докладання праці в європейських країнах та потребу у працівниках з вищим професійно-кваліфікаційним рівнем.

Трудова міграція в країни ЄС зорієнтована в основному на постійну роботу. Зайняті на сезонних роботах в країнах ЄС – це лише 26 відсотків від їх загальної кількості. В той же час на сезонних роботах в країнах Митного Союзу працює 74% трудових мігрантів.

За способом працевлаштування за кордоном близько 35% трудових мігрантів, що працюють в країнах ЄС, влаштовуються на роботу через роботодавця, тобто легальним способом, в той час як в країнах МС 25% трудових мігрантів працевлаштовані через знайомих та родичів.

Аналіз впливу трудової міграції на розв'язання проблеми зайнятості населення Закарпатської області дозволяє зробити такі висновки:

Трудоміграційні процеси певною мірою знімають соціальну напругу на ринку праці області. За експертними оцінками близько 20-25% працездатного населення знаходять місце прикладання праці за межами регіону, тобто є трудовими мігрантами.

Обсяги трудової міграції в країни ЄС за період з 2006 по 2012 роки зросли більше, ніж у 3,4 разу. Це зумовлено можливостями працевлаштування в різні сфери економіки, наслідком чого є ріст зайнятих трудових мігрантів в сферах, які потребують праці високої кваліфікації.

Трудова міграція у країни ЄС створює підґрунтя для диверсифікації трудової діяльності в різних сферах економіки країн-реципієнтів;

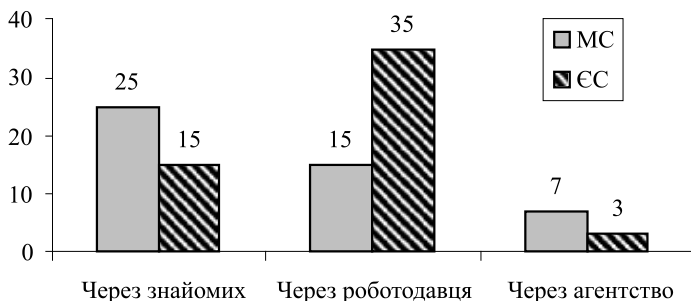


Рис. 2. Способи працевлаштування мігрантів за кордоном Закарпаття  
(Складено автором)

розширюється сфера прикладання праці для жінок-мігрантів та молоді, що має важливе значення, оскільки серед безробітних 62,7% жінки та 43,8% молоді до 35-ти років.

Трудова міграція в Росію та інші країни СНД носить переважно сезонний тимчасовий характер, натомість в країні ЄС – переважно тривала міграція, до того ж посилюється її мультиплікаційний ефект, внаслідок того, що успішне працевлаштування одного мігранта за кордоном нерідко тягне за собою міграцію членів його сім'ї, родичів та знайомих.

Вплив трудової міграції на формування доходів населення. До головних чинників трудової міграції економічно активного населення області можна віднести: суттєву різницю в умовах життя і рівні заробітної плати в країнах ЄС, відсутність в своїй місцевості підходящої роботи, а відповідно і перспективи професійного зростання для багатьох здібних людей, економічну нестабільність і невизначеність шляхів виходу з неї. Аналіз зазначених чинників та їх впливу на інтенсивність трудової міграції зумовлює потребу в переоцінці факторів, які генерують цей процес. Традиційно вважалося, що основною причиною масштабної трудової міграції є безробіття, особливо серед сільського населення. Однак, якщо спиратись на дані органів державної статистики області, така постановка питання не має достатньої аргументації. Станом на 1.01.2013 р. рівень зареєстрованого безробіття населення працездатного віку в області становив 1,7%, що є значно нижчим за його природний рівень. Із цього випливає, що проблема зайнятості не може розглядатися в якості ключового чинника, що генерує масштабну трудову міграцію.

Звідси цілком логічний висновок: головною причиною міграційної активності є низький рівень доходів населення. Принаймні це означає, що заробітна плата втратила свою стимулюючу функцію, оскільки в структурі грошових доходів населення становить менше 60 відсотків. Звідси цілком очевидно, що саме знецінення праці інтенсифікує трудові міграційні процеси і є ключовою проблемою в сфері трудових відносин. Зроблений висновок підтверджується даними соціологічного моніторингу, який показав, що середньорічні доходи одного трудового мігранта складають 4-6 тисяч доларів. При цьому у країнах ЄС рівень доходів перевищує рівень доходів трудових мігрантів у країнах Митного Союзу, що відображено на рис. 3.

Аналіз використання зароблених коштів показує, що значна їх частина витрачається на проживання (25%) та збереження (25%), 15% – на оплату навчання, і тільки 5% вкладають у відкриття власної справи. З цього можна зробити висновок, що мігрантські інвестиції, з одного боку, є суттєвим вирівнювачем реальних доходів населення, а з іншого – вони не стали важливим джерелом розвитку економіки області.

*Висновки.* Ситуація, яка склалася в сфері трудової міграції, вимагає реалізації цілого комплексу заходів, найважливішими серед яких є:

- розробка спеціальної регіональної програми стимулювання самозайнятості та мікропідприємництва для осіб, які повертаються після трудової діяльності за кордоном, в якій повинні бути передбачені пільгові умови оподаткування на початковому етапі становлення

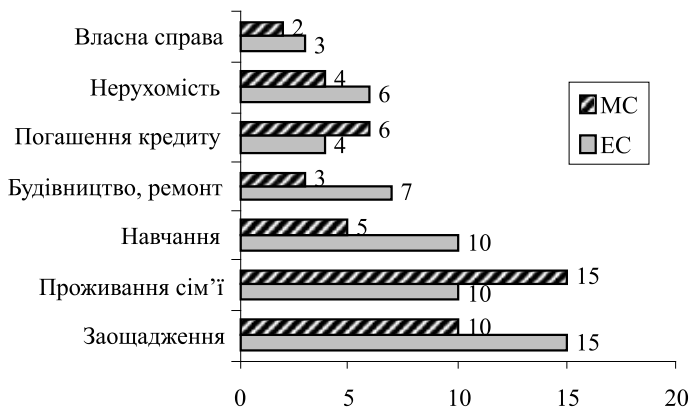


Рис. 3. Рівень доходів мігрантів та способи їх використання  
(Складено автором)



власного бізнесу, надання юридичної та консультативної допомоги тощо;

- залучення колишніх мігрантів до програм підвищення кваліфікації та перекваліфікації;
- стимулювання підприємницької діяльності в пріоритетних сферах економіки області;
- здійснення детального аналізу використання мігрантських інвестицій та розробка програми сприяння їх ефективному вкладенню в економіку регіону.

Заходи з включення мігрантських інвестицій в сферу регіонального управління сприятимуть їх раціональному використанню, зростанню їх важливої ролі в соціально-економічному розвитку Закарпаття.

**Мікловда В.П., Пітюлич М.І. Трудовая миграция населения Закарпатья в условиях углубления евроинтеграционных процессов.**

*Раскрыты новые тенденции в сфере трудовой миграции экономически активного населения Закарпатской области. Осуществлена сравнительная оценка эффективности трудовой миграции в страны Европейского и Таможенного союзов. Показано влияние трудовой миграции на социально-трудовые отношения, рынок труда и занятость населения региона. Внесены предложения, направленные на повышение эффективности региональной политики регулирования трудовой миграции процессов.*

*Ключевые слова: трудовая миграция, тенденции, социально-трудовые отношения, рынок труда, региональная политика.*

**Miklovda V.P., Pityulych M.I. Labour Migration of Transcarpathia Population under Conditions of Deepening of the European Integration Processes.**

*The new trends in the field of labor migration of the economically active population Transcarpathian region are uncovered in the article. The comparative evaluation of the effectiveness of labor migration in the European and Customs Unions is made. The impact of migration on social and labor relations, labor market and employment in the region is showed. The proposals aimed at improving of the effectiveness of regional policy to regulate labor migration are given.*

*Keywords: labor migration trends, social and labor relations, labor market policy, regional policy.*